



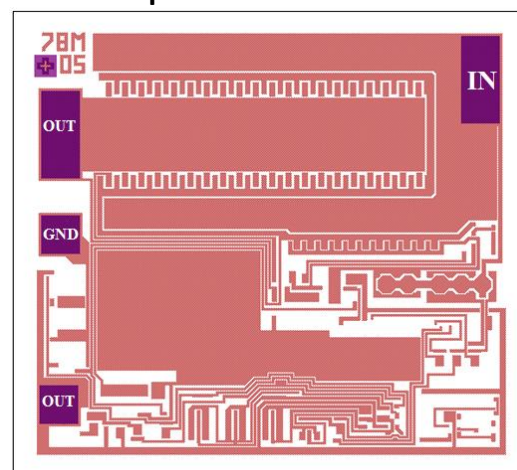
78MXXnd3 v.0.3

Стабилизатор напряжения положительной полярности (кристалл версии 78MXXnd3)

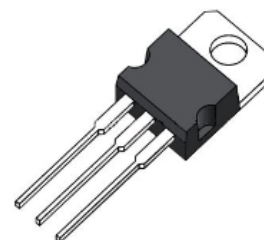
Отличительные особенности:

- 3-х выводная схема стабилизатора
- Выходной ток до 500 мА
- Встроенная схема тепловой защиты
- Высокая способность рассеяния мощности
- Встроенная схема ограничения тока короткого замыкания
- Защита безопасной рабочей зоны выходного транзистора

Кристалл 78MXXnd3



Вариант исполнения в корпусе TO-220



1 Общее описание и основные характеристики

1.1 Краткое описание функционирования

Микросхемы серии 78MXX – это стабилизаторы напряжения, представляющие собой монолитные интегральные схемы с фиксированными выходными напряжениями, предназначенные для широкого диапазона применений в качестве источников опорного напряжения, подавления шумов и т.д.

Они, также, могут быть использованы в сочетании с транзисторным ключом для выполнения стабилизации напряжения при больших токах. Каждый из стабилизаторов этой серии может обеспечивать выходной ток до 500 мА. Возможности внутреннего ограничения тока и отключения, в случае перегрева, позволяют стабилизаторам быть исключительно устойчивыми к перегрузкам. Когда эти схемы используются в качестве замены комбинации «стабилитрон-резистор» достигается эффективное улучшение выходного импеданса, при лучшем значении тока потребления.



78MXXnd3 v.0.3

1.3 Основные параметры и характеристики

1.3.1 Предельно-допустимые характеристики

Наименование параметра, единица измерения,	78M05 – 78M08	78M09	78M10	78M12 – 78M15	78M18	78M20	78M24
Входное напряжение, В	25	26	28	30	33	35	38
Выходной ток, мА	500						



78MXXnd3 v.0.3

1.3.2 Электрические параметры

Электрические параметры схемы 78M05 при указанной температуре кристалла, $U_{вх}=10$ В, $I_{вых}=350$ мА (если не указаны другие значения)

Параметр	Режим измерения* (прим. 1)		Значение параметра для схемы 78M05			Единица измерения
			Мин.	Тип.	Макс.	
Выходное напряжение (прим. 2)		25°C	4,8	5	5,2	В
	$I_{вых}=5$ мА – 350 мА $U_{вх}=7$ В – 20 В, $P \leq 15$ Вт	0-125 °C	4,75	5	5,25	
Нестабильность по входному напряжению	$U_{вх}=7$ В – 25 В, $I_{вых}=200$ мА	25°C		3	100	мВ
	$U_{вх}=8$ В – 25 В, $I_{вых}=200$ мА			1	50	
Коэффициент подавления пульсаций	$U_{вх}=8$ В – 18 В, $f=120$ Гц	$I_{вых}=100$ мА	0-125°C	62		дБ
		$I_{вых}=300$ мА	25°C	62	80	
Нестабильность по току нагрузки	$I_{вых}=5$ мА – 500 мА	25°C		15	100	мВ
	$I_{вых}=5$ мА – 200 мА			5	50	
Температурный коэффициент выходного напряжения	$I_{вых}=5$ мА	0-125 °C		-1		мВ/°C
Напряжение шумов на выходе	$f=10$ Гц-100 кГц	25°C		40	200	мкВ
Падение напряжения вход-выход		25°C		2	2,5	В
Ток потребления		25°C		4,2	6	мА
Изменение тока потребления	$V_{вх}=8$ В – 25 В, $I_{вых}=200$ мА	0-125 °C			0,8	
	$I_{вых}=5$ мА – 350 мА				0,5	
Выходной ток короткого замыкания		25°C		300		
Максимальный выходной ток		25°C		0,7		А

Примечания:

1. Чтобы поддерживать температуру кристалла как можно ближе к температуре окружающего воздуха используются методы импульсного контроля и измерения параметров. Влияние термических эффектов должно учитываться отдельно. Все параметры измеряются при наличии 0,33 мкФ ёмкости на входе и 0,1 мкФ ёмкости на выходе.



78MXXnd3 v.0.3

2. Эти требования применяют только для мощности постоянного тока, разрешенной в разделе максимальные значения.

Электрические параметры схемы 78M06 при указанной температуре кристалла, $U_{вх}=1$ В, $I_{вых}=350$ мА (если не указаны другие значения)

Параметр	Режим измерения (прим. 1)*		Значение параметра для схемы 78M06			Единица измерения
			Мин.	Тип.	Макс.	
Выходное напряжение (прим. 2)		25°C	5,75	6	6,25	В
	$I_{вых}=5$ мА – 350 мА $U_{вх}=8$ В – 21 В, $P \leq 15$ Вт	0-125 °C	5,7	6	6,3	
Нестабильность по входному напряжению	$U_{вх}=8$ В – 25 В, $I_{вых}=200$ мА	25°C		5	100	мВ
	$U_{вх}=9$ В – 25 В, $I_{вых}=200$ мА			1.5	50	
Коэффициент подавления пульсаций	$U_{вх}=9$ В – 19 В, $f=120$ Гц	$I_{вых}=100$ мА	0-125°C	59		дБ
		$I_{вых}=300$ мА	25°C	59	80	
Нестабильность по току нагрузки	$I_{вых}=5$ мА – 500 мА	25°C		18	120	мВ
	$I_{вых}=5$ мА – 200 мА			10	60	
Температурный коэффициент выходного напряжения	$I_{вых}=5$ мА	0-125 °C		-1		мВ/°C
Напряжение шумов на выходе	$f=10$ Гц-100 кГц	25°C		45		мкВ
Падение напряжения вход-выход		25°C		2		В
Ток потребления		25°C		4,3	6	мА
Изменение тока потребления	$V_{вх}=9$ В – 25 В, $I_{вых}=200$ мА	0-125 °C			0,8	
	$I_{вых}=5$ мА – 350 мА				0,5	
Выходной ток короткого замыкания		25°C		270		
Максимальный выходной ток		25°C		0,7		А

Примечания:

1. Чтобы поддерживать температуру кристалла как можно ближе к температуре окружающего воздуха используются методы импульсного контроля и измерения параметров. Влияние термических эффектов должно учитываться отдельно. Все параметры измеряются при наличии 0,33 мкФ ёмкости на входе и 0,1 мкФ ёмкости на выходе.



78MXXnd3 v.0.3

2. Эти требования применяют только для мощности постоянного тока, разрешенной в разделе максимальные значения.

Электрические параметры схемы 78M08 при указанной температуре кристалла, $U_{вх}=14$ В, $I_{вых}=350$ мА (если не указаны другие значения)

Параметр	Режим измерения (прим. 1)		Значение параметра для схемы 78M08			Единица измерения
			Мин.	Тип.	Макс.	
Выходное напряжение (прим. 2)		25°C	7,7	8	8,3	В
	$I_{вых}=5$ мА – 350 мА $U_{вх}=10,5$ В – 23 В, $P \leq 15$ Вт	0-125 °C	7,6	8	8,4	
Нестабильность по входному напряжению	$U_{вх}=10,5$ В – 25 В, $I_{вых}=200$ мА	25°C		6	100	мВ
	$U_{вх}=11$ В – 25 В, $I_{вых}=200$ мА			2	50	
Коэффициент подавления пульсаций	$U_{вх}=11,5$ В – 21.5 В, $f=120$ Гц	$I_{вых}=100$ мА	0-125°C	56		дБ
		$I_{вых}=300$ мА	25°C	56	80	
Нестабильность по току нагрузки	$I_{вых}=5$ мА – 500 мА	25°C		20	160	мВ
	$I_{вых}=5$ мА – 200 мА			10	80	
Температурный коэффициент выходного напряжения	$I_{вых}=5$ мА	0-125 °C		-1		мВ/°C
Напряжение шумов на выходе	$f=10$ Гц-100 кГц	25°C		52		мкВ
Падение напряжения вход-выход		25°C		2		В
Ток потребления		25°C		4,6	6	мА
Изменение тока потребления	$V_{вх}=10,5$ В – 25 В, $I_{вых}=200$ мА	0-125 °C			0,8	
	$I_{вых}=5$ мА – 350 мА				0,5	
Выходной ток короткого замыкания		25°C		250		
Максимальный выходной ток		25°C		0,7		А



78MXXnd3 v.0.3

Примечания:

1. Чтобы поддерживать температуру кристалла как можно ближе к температуре окружающего воздуха используются методы импульсного контроля и измерения параметров. Влияние термических эффектов должно учитываться отдельно. Все параметры измеряются при наличии 0,33 мкФ ёмкости на входе и 0,1 мкФ ёмкости на выходе.
2. Эти требования применяют только для мощности постоянного тока, разрешенной в разделе максимальные значения.

Электрические параметры схемы 78M09 при указанной температуре кристалла, $U_{вх}=16$ В, $I_{вых}=350$ мА (если не указаны другие значения)

Параметр	Режим измерения (прим. 1)		Значение параметра для схемы 78M09			Единица измерения
			Мин	Тип.	Макс.	
Выходное напряжение (прим. 2)		25°C	8,85	9	9,35	В
	$I_{вых}=5$ мА – 350 мА $U_{вх}=11,5$ В – 24 В, $P \leq 15$ Вт	0-125°C	8,55	9	9,45	
Нестабильность по входному напряжению	$U_{вх}=11,5$ В – 26 В, $I_{вых}=200$ мА	25°C		6	100	мВ
	$U_{вх}=12$ В – 26 В, $I_{вых}=200$ мА			2	50	
Коэффициент подавления пульсаций	$U_{вх}=13$ В – 23 В, $f=120$ Гц	$I_{вых}=100$ мА	0-125°C	56		дБ
		$I_{вых}=300$ мА	25°C	56	80	
Нестабильность по току нагрузки	$I_{вых}=5$ мА – 500 мА	25°C		20	180	мВ
	$I_{вых}=5$ мА – 200 мА			10	90	
Температурный коэффициент выходного напряжения	$I_{вых}=5$ мА	0-125°C		-1		мВ/°C
Напряжение шумов на выходе	$f=10$ Гц-100 кГц	25°C		60		мкВ
Падение напряжения вход-выход		25°C		2		В
Ток потребления		25°C		4,6	6	мА
Изменение тока потребления	$V_{вх}=11,5$ В – 26 В, $I_{вых}=200$ мА	0-125°C			0,8	
	$I_{вых}=5$ мА – 350 мА				0,5	
Выходной ток короткого замыкания		25°C		250		
Максимальный выходной ток		25°C		0,7		А



78MXXnd3 v.0.3

Примечание:

1. Чтобы поддерживать температуру кристалла как можно ближе к температуре окружающего воздуха используются методы импульсного контроля и измерения параметров. Влияние термических эффектов должно учитываться отдельно. Все параметры измеряются при наличии 0,33 мкФ ёмкости на входе и 0,1 мкФ ёмкости на выходе.
2. Эти требования применяют только для мощности постоянного тока, разрешенной в разделе максимальные значения.

Электрические параметры схемы 78M10 при указанной температуре кристалла, $U_{вх}=17$ В, $I_{вых}=350$ мА (если не указаны другие значения)

Параметр	Режим измерения (прим. 1)		Значение параметра для схемы 78M10			Единица измерения	
			Мин	Тип.	Макс.		
Выходное напряжение (прим. 2)	25°C		9,6	10	10,4	В	
	$I_{вых}=5$ мА – 350 мА $U_{вх}=12,5$ В – 25 В, $P \leq 15$ Вт		0-125°C	9,6	10		10,5
Нестабильность по входному напряжению	$U_{вх}=12,5$ В – 28 В, $I_{вых}=200$ мА		25°C	7	100	мВ	
	$U_{вх}=14$ В – 28 В, $I_{вых}=200$ мА			2	50		
Коэффициент подавления пульсаций	$U_{вх}=13$ В – 23 В, $f=120$ Гц	$I_{вых}=100$ мА	0-125°C	59		дБ	
		$I_{вых}=300$ мА	25°C	59	80		
Нестабильность по току нагрузки	$I_{вых}=5$ мА – 500 мА		25°C		20	мВ	
	$I_{вых}=5$ мА – 200 мА				10		100
Температурный коэффициент выходного напряжения	$I_{вых}=5$ мА		0-125°C		-1	мВ/°C	
Напряжение шумов на выходе	$f=10$ Гц-100 кГц		25°C		70	мкВ	
Падение напряжения вход-выход			25°C		2	В	
Ток потребления			25°C		4,6	6	мА
Изменение тока потребления	$V_{вх}=12,5$ В – 28 В, $I_{вых}=200$ мА		0-125°C			0,8	
	$I_{вых}=5$ мА – 350 мА					0,5	
Выходной ток короткого замыкания			25°C		245		
Максимальный выходной ток			25°C		0,7	А	



78MXXnd3 v.0.3

Примечания:

1. Чтобы поддерживать температуру кристалла как можно ближе к температуре окружающего воздуха используются методы импульсного контроля и измерения параметров. Влияние термических эффектов должно учитываться отдельно. Все параметры измеряются при наличии 0,33 мкФ ёмкости на входе и 0,1 мкФ ёмкости на выходе.
2. Эти требования применяют только для мощности постоянного тока, разрешенной в разделе максимальные значения.

Электрические параметры схемы 78M12 при указанной температуре кристалла, $U_{вх}=19$ В, $I_{вых}=350$ мА (если не указаны другие значения)

Параметр	Режим измерения (прим. 1)		Значение параметра для схемы 78M12			Единица измерения
			Мин	Тип.	Макс.	
Выходное напряжение (прим. 2)	25°C		11,5	12	12,5	В
	$I_{вых}=5$ мА – 350 мА $U_{вх}=14,5$ В – 27 В, $P \leq 15$ Вт		11,4	12	12,6	
Нестабильность по входному напряжению	25°C			10	100	мВ
	$U_{вх}=14,5$ В – 30 В, $I_{вых}=200$ мА			3	50	
Коэффициент подавления пульсаций	$U_{вх}=15$ В – 25 В, $f=120$ Гц	$I_{вых}=100$ мА	0-125°C	55		дБ
		$I_{вых}=300$ мА	25°C	55	80	
Нестабильность по току нагрузки	25°C			25	240	мВ
	$I_{вых}=5$ мА – 500 мА			10	120	
Температурный коэффициент выходного напряжения	$I_{вых}=5$ мА		0-125 °C	-1		мВ/°C
Напряжение шумов на выходе	$f=10$ Гц-100 кГц		25°C	75		мкВ
Падение напряжения вход-выход			25°C	2		В
Ток потребления			25°C	4,6	6	мА
Изменение тока потребления	$V_{вх}=14,5$ В – 30 В, $I_{вых}=200$ мА		0-125 °C		0,8	
	$I_{вых}=5$ мА – 350 мА				0,5	
Выходной ток короткого замыкания			25°C	240		
Максимальный выходной ток			25°C	0,7		А



78MXXnd3 v.0.3

Примечания:

1. Чтобы поддерживать температуру кристалла как можно ближе к температуре окружающего воздуха используются методы импульсного контроля и измерения параметров. Влияние термических эффектов должно учитываться отдельно. Все параметры измеряются при наличии 0,33 мкФ ёмкости на входе и 0,1 мкФ ёмкости на выходе.
2. Эти требования применяют только для мощности постоянного тока, разрешенной в разделе максимальные значения.

Электрические параметры схемы 78M15 при указанной температуре кристалла, $U_{вх}=23$ В, $I_{вых}=350$ мА (если не указаны другие значения)

Параметр	Режим измерения (прим. 1)		Значение параметра для схемы 78M15			Единица измерения	
			Мин	Тип.	Макс.		
Выходное напряжение (прим. 2)	25°C		14,5	15	15,6	В	
	$I_{вых}=5$ мА – 350 мА $U_{вх}=17,5$ В – 30 В, $P \leq 15$ Вт		14,2	15	15,75		
Нестабильность по входному напряжению	25°C			12	100	мВ	
	$U_{вх}=17,5$ В – 30 В, $I_{вых}=200$ мА			3	50		
Коэффициент подавления пульсаций	$U_{вх}=18,5$ В – 28,5 В, $f=120$ Гц	$I_{вых}=100$ мА	0-125°C	54		дБ	
		$I_{вых}=300$ мА	25°C	54	70		
Нестабильность по току нагрузки	25°C			25	300	мВ	
	$I_{вых}=5$ мА – 500 мА			10	150		
Температурный коэффициент выходного напряжения	$I_{вых}=5$ мА		0-125 °C	-1		мВ/°C	
	$I_{вых}=5$ мА – 200 мА						
Напряжение шумов на выходе	$f=10$ Гц-100 кГц		25°C		90	мкВ	
Падение напряжения вход-выход			25°C		2	В	
Ток потребления			25°C		4,7	6	мА
Изменение тока потребления	$V_{вх}=17,5$ В – 30 В, $I_{вых}=200$ мА		0-125 °C			0,8	
	$I_{вых}=5$ мА – 350 мА					0,5	
Выходной ток короткого замыкания			25°C		240		
Максимальный выходной ток			25°C		0,7	А	



78MXXnd3 v.0.3

Примечания:

1. Чтобы поддерживать температуру кристалла как можно ближе к температуре окружающего воздуха используются методы импульсного контроля и измерения параметров. Влияние термических эффектов должно учитываться отдельно. Все параметры измеряются при наличии 0,33 мкФ ёмкости на входе и 0,1 мкФ ёмкости на выходе.
2. Эти требования применяют только для мощности постоянного тока, разрешенной в разделе максимальные значения.

Электрические параметры схемы 78M18 при указанной температуре кристалла, $U_{вх}=27$ В, $I_{вых}=350$ мА (если не указаны другие значения)

Параметр	Режим измерения (прим. 1)		Значение параметра для схемы 78M18			Единица измерения
			Мин.	Тип.	Макс.	
Выходное напряжение (прим. 2)	25°C		17,3	18	18,7	В
	$I_{вых}=5$ мА – 350 мА	0-125 °C	17,7	18	18,9	
Нестабильность по входному напряжению	$U_{вх}=21$ В – 33 В, $P \leq 15$ Вт		25°C	15	100	мВ
	$U_{вх}=24$ В – 33 В, $I_{вых}=200$ мА			5	50	
Коэффициент подавления пульсаций	$U_{вх}=22$ В – 32 В, $f=120$ Гц	$I_{вых}=100$ мА	0-125°C	53		дБ
		$I_{вых}=300$ мА	25°C	53	70	
Нестабильность по току нагрузки	$I_{вых}=5$ мА – 500 мА		25°C	25	360	мВ
	$I_{вых}=5$ мА – 200 мА			10	180	
Температурный коэффициент выходного напряжения	$I_{вых}=5$ мА		0-125 °C	-1		мВ/°C
Напряжение шумов на выходе	$f=10$ Гц-100 кГц		25°C	110		мкВ
Падение напряжения вход-выход			25°C	2		В
Ток потребления			25°C	4,8	6	мА
Изменение тока потребления	$V_{вх}=21$ В – 33 В, $I_{вых}=200$ мА		0-125 °C		0,8	
	$I_{вых}=5$ мА – 350 мА				0,5	
Выходной ток короткого замыкания			25°C	240		
Максимальный выходной ток			25°C	0,7		А



78MXXnd3 v.0.3

Примечания:

1. Чтобы поддерживать температуру кристалла как можно ближе к температуре окружающего воздуха используются методы импульсного контроля и измерения параметров. Влияние термических эффектов должно учитываться отдельно. Все параметры измеряются при наличии 0,33 мкФ ёмкости на входе и 0,1 мкФ ёмкости на выходе.
2. Эти требования применяют только для мощности постоянного тока, разрешенной в разделе максимальные значения.

Электрические параметры схемы 78M20 при указанной температуре кристалла, $U_{вх}=29$ В, $I_{вых}=350$ мА (если не указаны другие значения)

Параметр	Режим измерения (прим. 1)		Значение параметра для схемы 78M20			Единица измерения
			Мин.	Тип.	Макс.	
Выходное напряжение (прим. 2)	25°C		19,2	20	20,8	В
	$I_{вых}=5$ мА – 350 мА	0-125 °C	19	20	21	
Нестабильность по входному напряжению	$U_{вх}=23$ В – 35 В, $I_{вых}=200$ мА	25°C		18	100	мВ
	$U_{вх}=24$ В – 35 В, $I_{вых}=200$ мА			7	50	
Коэффициент подавления пульсаций	$U_{вх}=24$ В – 34 В, $f=120$ Гц	$I_{вых}=100$ мА	0-125°C	53		дБ
		$I_{вых}=300$ мА	25°C	53	70	
Нестабильность по току нагрузки	$I_{вых}=5$ мА – 500 мА	25°C		25	400	мВ
	$I_{вых}=5$ мА – 200 мА			10	200	
Температурный коэффициент выходного напряжения	$I_{вых}=5$ мА	0-125 °C		-1.2		мВ/°C
Напряжение шумов на выходе	$f=10$ Гц-100 кГц	25°C		110		мкВ
Падение напряжения вход-выход		25°C		2		В
Ток потребления		25°C		4.9	6	мА
Изменение тока потребления	$V_{вх}=23$ В – 35 В, $I_{вых}=200$ мА	0-125 °C			0,8	
	$I_{вых}=5$ мА – 350 мА				0,5	
Выходной ток короткого замыкания		25°C		240		
Максимальный выходной ток		25°C		0,7		А



78MXXnd3 v.0.3

Примечания:

1. Чтобы поддерживать температуру кристалла как можно ближе к температуре окружающего воздуха используются методы импульсного контроля и измерения параметров. Влияние термических эффектов должно учитываться отдельно. Все параметры измеряются при наличии 0,33 мкФ ёмкости на входе и 0,1 мкФ ёмкости на выходе.
2. Эти требования применяют только для мощности постоянного тока, разрешенной в разделе максимальные значения.

Электрические параметры схемы 78M24 при указанной температуре кристалла, $U_{вх}=33$ В, $I_{вых}=350$ мА (если не указаны другие значения)

Параметр	Режим измерения (прим. 1)		Значение параметра для схемы 78M24			Единица измерения
			Мин.	Тип.	Макс.	
Выходное напряжение (прим. 2)		25°C	23	24	25	В
	$I_{вых}=5$ мА – 350 мА $U_{вх}=27$ В – 38 В, $P \leq 15$ Вт	0-125 °C	22,8	24	25,2	
Нестабильность по входному напряжению	$U_{вх}=27$ В – 38 В, $I_{вых}=200$ мА	25°C		10	100	мВ
	$U_{вх}=28$ В – 38 В, $I_{вых}=200$ мА			5	50	
Коэффициент подавления пульсаций	$U_{вх}=28$ В – 38 В, $f=120$ Гц	$I_{вых}=100$ мА	0-125°C	50		дБ
		$I_{вых}=300$ мА	25°C	50	70	
Нестабильность по току нагрузки	$I_{вых}=5$ мА – 500 мА	25°C		25	480	мВ
	$I_{вых}=5$ мА – 200 мА			10	240	
Температурный коэффициент выходного напряжения	$I_{вых}=5$ мА	0-125 °C		-1.2		мВ/°C
Напряжение шумов на выходе	$f=10$ Гц-100 кГц	25°C		170		мкВ
Падение напряжения вход-выход		25°C		2		В
Ток потребления		25°C		5	6	мА
Изменение тока потребления	$V_{вх}=27$ В – 38 В, $I_{вых}=200$ мА	0-125 °C			0,8	
	$I_{вых}=5$ мА – 350 мА				0,5	
Выходной ток короткого замыкания		25°C		240		
Максимальный выходной ток		25°C		0,7		А



Примечания:

1. Чтобы поддерживать температуру кристалла как можно ближе к температуре окружающего воздуха используются методы импульсного контроля и измерения параметров. Влияние термических эффектов должно учитываться отдельно. Все параметры измеряются при наличии 0,33 мкФ ёмкости на входе и 0,1 мкФ ёмкости на выходе.
2. Эти требования применяют только для мощности постоянного тока, разрешенной в разделе максимальные значения.



78MXXnd3 v.0.3

1.3.3 Эксплуатационные характеристики

Наименование характеристики, единица измерения	Значение характеристики
Рабочий диапазон температур корпуса или кристалла, °C	0 to 150
Диапазон температуры хранения, °C	-65 to 150
Температура вывода на расстоянии 1,6 мм от корпуса в течении 10секунд, °C	260

2 Конструктивное исполнение

2.1 Вид исполнения

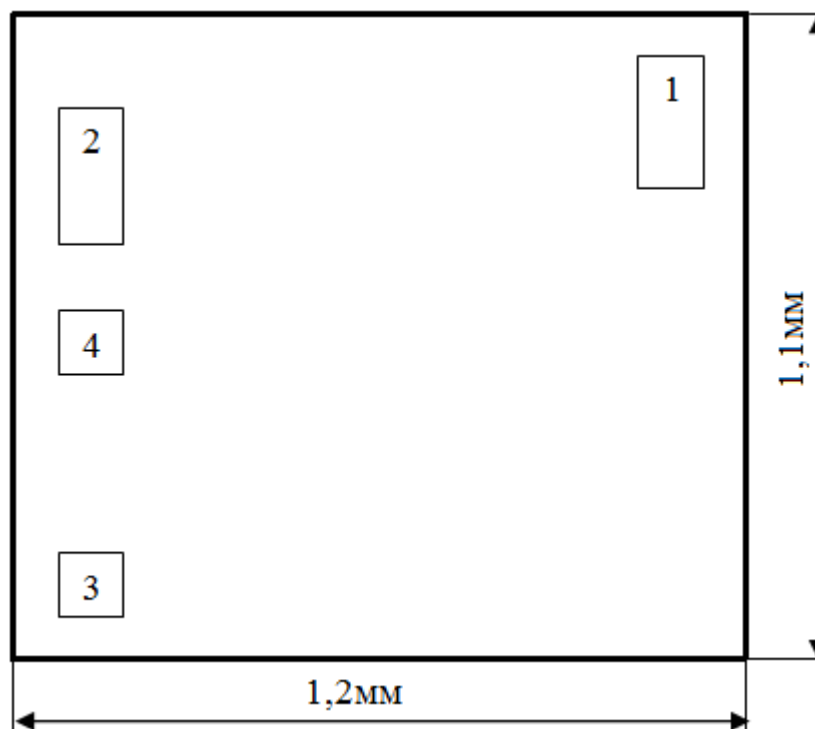
Наименование (обозначение) типономинала	Вид исполнения	Обозначение исполнения (корпуса)
КБ1212ЕНХХМ-4/МВММ (78MXXnd3)	Кристаллы на пластине неразделённые	-

2.2 Описание выводов

№ вывода	Наименование	Функциональное назначение выводов
1	IN	Вход
2	OUT	Выход
3	GND	Земля
4	OUT	Выход



3 Габаритный чертеж



Примечание – Толщина кристалла не более 490 мкм.

Номер площадки	Наименование площадки	Геометрические размеры, мкм	Координаты центра площадки, мкм	
			X	Y
1	IN	88 x 200	1090	930
2	OUT	88 x 200	110	800
3	OUT	88 x 88	110	570
4	GND	88 x 88	105	175



78MXXnd3 v.0.3

4 Информация для заказа

Наименование (обозначение) типономинала	Вид упаковки	Диаметр пластин с кристаллами	Количество кристаллов на пластине	Размеры упаковки, мм	
				диаметр	высота
КБ1212ЕНХХМ- 4/МВММ (78MXXnd3)	Цилиндрическая тара с крышкой. Шифр: И68.870.063 (тара), И68.057.016 (крышка)	Ø100 мм	5500	130	50
	И68.870.088 (тара), И68.057.020(крышка)	Ø150 мм	12000	160	40

5 Рекомендации по применению

Температура пайки не более 260°C при воздействии не более 10 секунд.

Для стабилизации положительного напряжения на входе должен быть включен развязывающий конденсатор на 0.33 мкФ. Так как в данном случае нет необходимости в особом обеспечении стабильности, поэтому просто может быть использован выходной конденсатор на 0.1 мкФ для улучшения переходной характеристики стабилизатора. Эти конденсаторы следует подключать или непосредственно на выводы стабилизатора или как можно ближе к ним.

Пример типовой схемы включения стабилизатора 78MXX представлен ниже

